

Restauration de fichiers

Vous pouvez trouver la description générale des fichiers à restaurer [sur les fichiers de restauration](#).

Suivez les instructions ci-dessous pour restaurer fichiers / dossiers souhaités dans votre CDP Server System.

1. Ouvrez le navigateur Web et connectez vous à l'interface Web CDP Server

CDP Server™

Standard Login ▾

User Name

Password

2. Cliquez sur "Hosts" dans le menu principal pour accéder à la page "Hosts".

Note

La page "Hosts" se charge généralement automatiquement après avoir ouvert une session.

The screenshot shows the CDP Server web interface. The top navigation bar includes 'Hosts', 'Users', 'Volumes', 'Storage', 'History', 'Options', 'Log Off', and 'user: admin'. The 'Hosts' menu item is circled in orange. Below the navigation bar, the 'Hosts' page is displayed. It features a 'New Host' button, a 'Filter Results By:' section with dropdown menus for Host Name, Description, Enabled, All Volumes, All Types, and Control Panel, and a table of hosts. The table has columns for Enabled, Host Name, Description, Volume, Type, Add-ons, Last Finished Backup Task, and Disk Usage. Two hosts are listed: 172.17.3.58 (CentOS) and localhost (Windows Host).

Enabled	Host Name	Description	Volume	Type	Add-ons	Last Finished Backup Task	Disk Usage
✓	172.17.3.58	CentOS	Volume 1	Linux Host		(NO BACKUPS CREATED)	0 byte
✓	localhost	Windows Host	Volume 1	Windows Host		(NO BACKUPS CREATED)	0 byte

3. Sélectionnez l'hôte en cliquant sur le lien approprié, le nom d'hôte dans la colonne "Host Name", ou vous pouvez cliquer sur le lien "Ouvrir".

Nouveau dans la Version 2

Pour trouver un hôte, vous pouvez utiliser le filtre.

Hosts

New Host

Filter Results By:

Host Name: Description: -- Enabled -- -- All Volumes -- -- All Types -- -- Control Pa

Order by: Ascending Results Per Page: 10 1 of 1

Icon Legend

Linux Host Windows Host Unknown Type Control Panel Add-on Module MySQL Add-on Module Archiving Add-on Module

Enabled:	Host Name:	Description:	Volume:	Type:	Add-ons:	Last Finished Backup Task:	Disk I
✓	172.17.3.56	CentOS	Volume 1	Linux		✓ Thu Oct 2 2008 10:53:08 EEST	1.3 G
✓	localhost	Windows Host	Volume 1	Windows		(NO BACKUPS CREATED)	1 byt

4. Cliquez sur "Browse" pour accéder au navigateur de Disk Safe. Lire la suite dans [Navigateur Disk Safe.](#)

Host 172.17.3.56

Browse Host Devices MySQL Disk Safes Scheduler History Backup and Res

Test Agent Host Discovery Clean Up Log Files Quota Check Schedule Email Reporting Administrators

Host ID: 501b2f23-4256-4b5c-898c-84adc17771eb

Enabled: ✓

Type: Linux

Last Backup: ✓ Thu Oct 2 2008 10:53:08 EEST

Network Settings:

Host Name or IP: 172.17.3.56

Host Description: CentOS

Remote Port: 1187*

Timeout: 120*

Licensed Add-on Modules:

Control Panel Module: ✗

CDP for MySQL Module: ✗

Archiving Module: ✗

Storage Settings:

Volume: Volume 1

Quota Limit: unlimited

Disk Usage: 1.3 GB

*System Default

5. Le navigateur de Disk Safe s'ouvre. Tous vos Disk Safe seront répertoriés sur le côté droit de la page.

Host 192.168.0.246

Browse Host Devices MySQL Disk Safes Scheduler History Backup and Restore

Stop Restore Selected Files

Restore Files

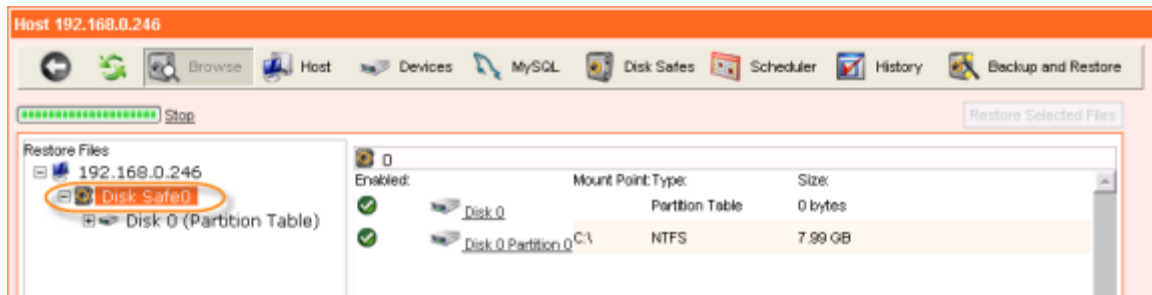
192.168.0.246

Disk Safe0

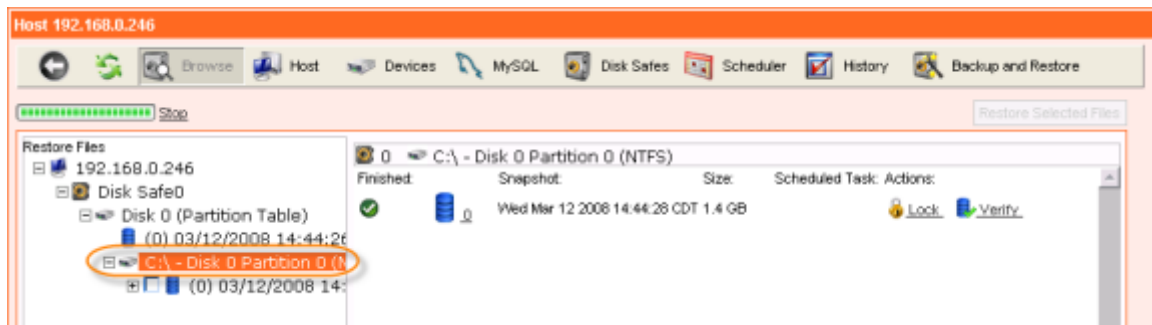
Active: Disk Usage: Compression Level: Encryption Type:

✓ Disk Safe 0 1.4 GB 0 none Defragment Verify Repair

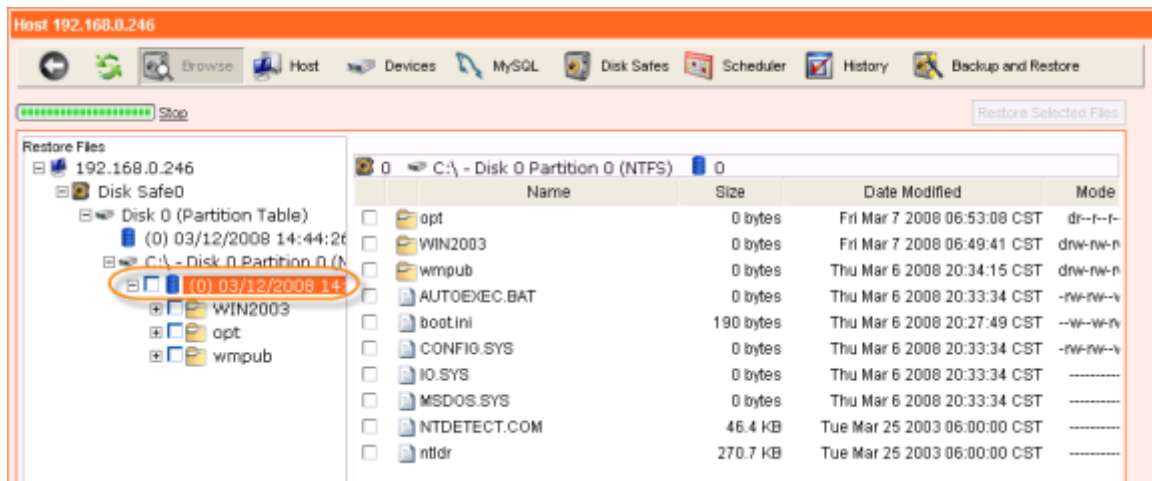
6. Choisissez un Disk Safe de l'arborescence du système de fichiers sur la gauche. Lire la suite dans [À propos de Disk Safe](#).



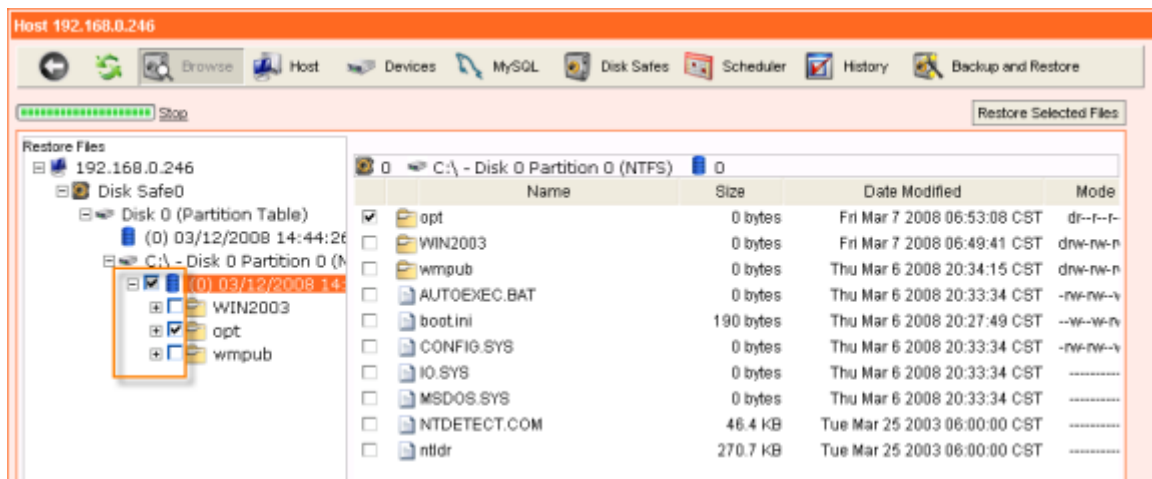
7. Sélectionnez un périphérique dans l'arborescence des fichiers système sur la gauche. Lire la suite dans [Devices](#).



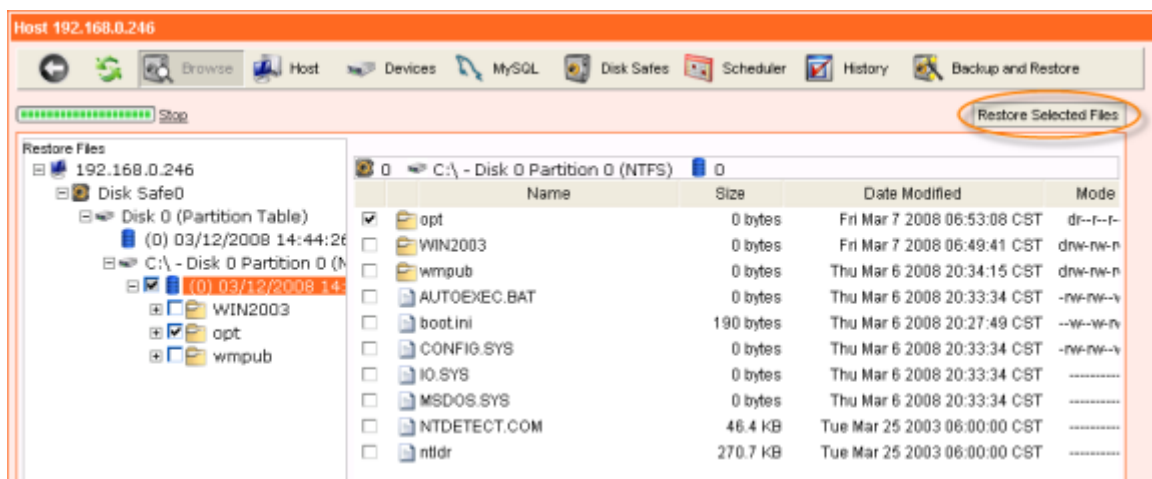
8. Sélectionnez une image de disque de récupération de l'arborescence des fichiers système sur la gauche.



9. Sélectionnez n'importe quelle combinaison de fichiers et de répertoires à partir de l'arborescence des fichiers système sur la gauche.



10. Lorsque vous avez fini de sélectionner les fichiers et répertoires, cliquez sur " Restore Selected Files ".



11. Les paramètres suivants sont disponibles lors de Restauration de fichiers:

- **Save Task** - Activez cette case à cocher pour enregistrer la tâche dans le Planificateur de tâches.
- **Enabled** - Cochez cette case pour activer la restauration de fichiers.
- **Description** - Entrez un nom, pour reconnaître cette tâche des autres tâches prévues.
- **Recurrence** - Définir le planification et la fréquence pour la nouvelle tâche de restauration (Maintenant, toutes les minutes, horaire, journalière, hebdomadaire ou mensuelle). Si vous voulez lancer une restauration immédiatement, laissez "Now" comme paramètre par défaut.
Pour de plus amples renseignements sur ce sujet, voir [les types de récurrence](#).

Options de Restauration de fichiers :

- **Overwrite Existing Files** - Lorsqu'elle est activée, tous les fichiers ou les répertoires existants portant le même nom sera écrasé, même s'ils sont plus récents.
- **Encrypt file data over network** - Chiffre toutes les données dans un tunnel crypté sur le réseau au cours de la restauration. Cette option est activée par défaut. La

désactivation de cette option peut offrir un gain de vitesse minime lors des restaurations.

- **Restore to Alternate Location** - Spécifiez un chemin sur l'hôte pour restaurer les fichiers. Le chemin complet et la structure de répertoire de tous les fichiers sélectionnés seront créés sous le chemin spécifié ici. Si le chemin spécifié n'existe pas, il sera créé.
- **Restore to Alternate Host** - Sélectionnez un hôte différent pour restaurer les fichiers. Sélectionnez l'hôte dans le menu déroulant dont vous disposez des droits administrateur dessus. Vous pouvez entrer le nom d'hôte ou adresse IP. L'hôte doit exécuter le bon CDP Agent et être configuré pour accepter des demandes à partir du serveur CDP.

⚠ Avis

Si l'hôte intermédiaire est spécifié en utilisant le champ de texte, le CDP Agent de l'hôte doit être dans le Disaster Recovery Mode.

- Voir [Activation de l'agent Windows](#) et [Linux Activation de l'agent](#) pour plus d'information.
- **Selected Device** : Périphérique sélectionné
- **Selected Disk Safe** : Disk Safe sélectionné
- **Selected Recovery Point** : Point de restauration sélectionné

Host 192.168.0.246 : Schedule a new Restore Files task

Save Task

Enabled

Description

Recurrence

Restore Files Task Options:

Overwrite Existing Files

Encrypt file data over network

Restore to Alternate Location

Restore to Alternate Host

Selected Device: Disk 0 Partition 0

Selected Disk Safe: 0

Selected Recovery Point: (0) Wed Mar 12 2008 14:44:28 CDT

OK Cancel

12. Cliquez sur "OK" pour sauvegarder les paramètres de la tâche de Restauration des fichiers.

Host 192.168.0.246 : Schedule a new Restore Files task

Browse Host Devices MySQL Disk Safes Scheduler History Backup and Restore

Save Task
Enabled
Description
Recurrence

Restore Files Task Options:

Overwrite Existing Files
 Encrypt file data over network
 Restore to Alternate Location
 Restore to Alternate Host

Selected Device: Disk 0 Partition 0
Selected Disk Safe: 0
Selected Recovery Point: (0) Wed Mar 12 2008 14:44:28 CDT